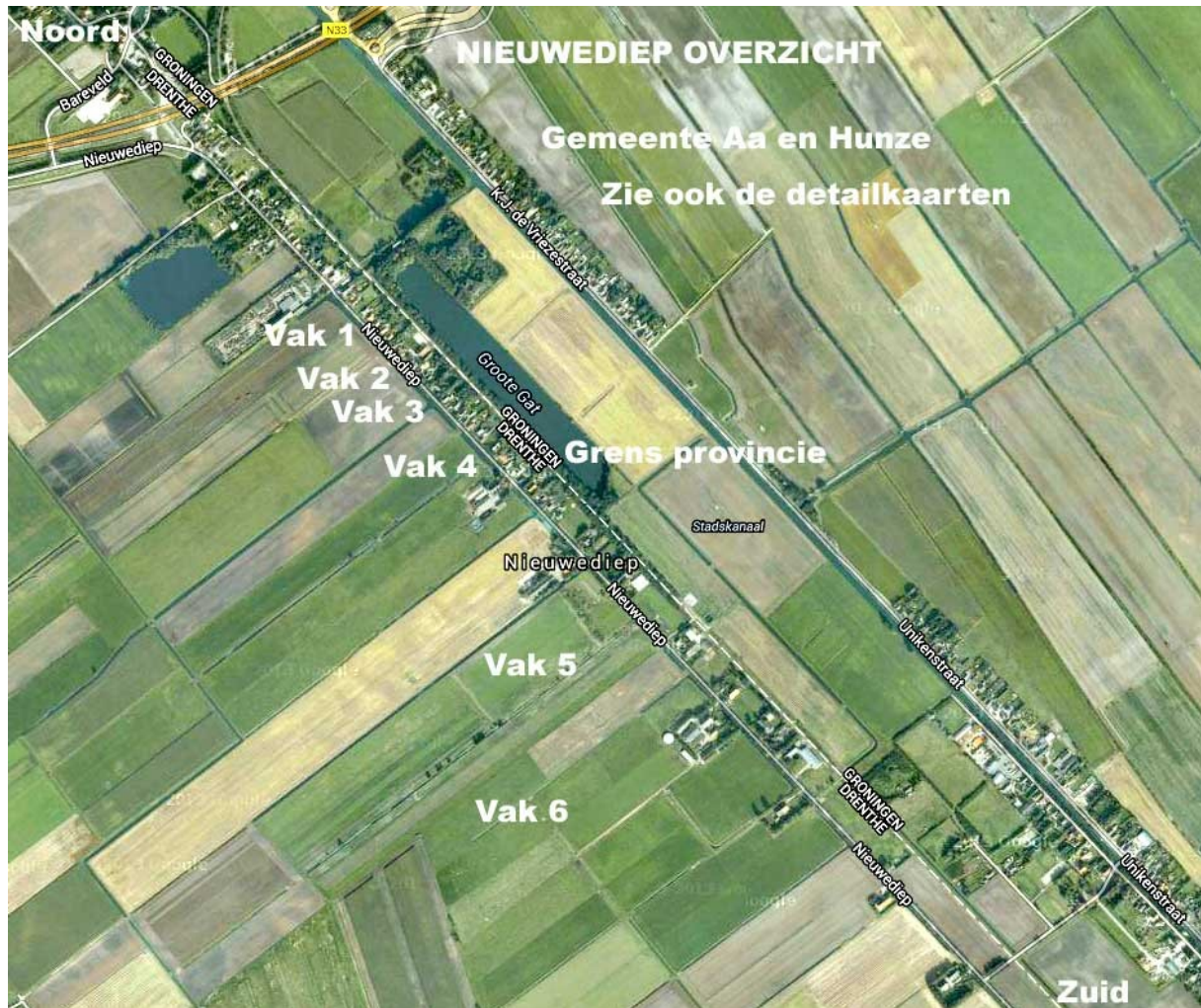


## Groene glazenmakers en Krabbenscheer in het Nieuwediep te Nieuwe Diep.

In het westelijke deel van het Nieuwediep komen in vier vakken Krabbenscheer – V, voor in fraaie velden, die een leef- en voortplantingsgebied zijn voor Groene glazenmakers.



### Nieuwediep, gemeente Aa en Hunze.

Oude waarnemingen:

Nieuwe Diep in de plaats Nieuwediep (gemeente Aa en Hunze) Drenthe. Coördinaten: 253.560 / 562.754 en 253.661 / 562.648.

### Krabbenscheer:

2001: grote aantallen planten.

B. Oving.

### Groene glazenmakers:

Datum.	Aantal M/V.	Ei	Waarnemer
--------	-------------	----	-----------

06-08-2007;	2 M		H.J. Meijer.
-------------	-----	--	--------------

11-08-2007; 1 M 3 V; H.J. Meijer & H. de Heer.  
 26-07-2009; 7 M 2 V; Ei H.J. Meijer & H. de Heer.  
 24-08-2009; 1 M 5 V; Ei Rens Penninx.  
 05-09-2010: 10 M en 7 V eileggend. Rens Penninx.



Per vak:

**Vak 1:** de afmetingen van dit vak zijn ongeveer 180 bij 12 meter. Dit is ongeveer 2.000 m<sup>2</sup>.

Vooraf in de oostelijke helft van dit vak probeert Krabbenscheer zich te vestigen, wat door rigoureuze schonen tot nu toe is tegengegaan.

De hoogste aantallen planten, ongeveer 200, werden geteld op 18 augustus 2012.

### **Krabbenscheer:**

2010: geen krabbenscheer.

13-10-2010: geheel geschoond.

2011: Krabbenscheer: twee veldjes van ca. 50 m<sup>2</sup> elk.

18-05-2011: KS ok.

03-06-2011: KS ok.

16-12-2011: KS 100% verwijderd.

30-12-2011: KS deels teruggezet door WS H&A.

09-05-2012: geen KS zichtbaar.  
19-06-2012: 1 plant zichtbaar; nauwelijks herstel na schonen.  
04-07-2012: ca. 100 planten, verspreid en los in het water.  
09-07-2012: idem.  
15-08-2012: idem.  
19-08-2012: ca. 200 planten, meeste losse exemplaren, vrij diep in het water liggend.  
04-09-2012: idem.

18-06-2013: KS ca. 10 planten zichtbaar.  
01-07-2013: KS ca. 100 planten, diep in water liggend.  
11-07-2013: idem.  
24-07-2013: idem.  
22-08-2013: idem.  
28-08-2013: idem, komen langzamerhand wat meer boven water.  
19-09-2013: idem.  
30-10-2013: planten afgezonken en hoog water; Zuidoever lijkt geschoond.  
28-11-2013: idem.;

08-01-2014: noordoever geschoond.  
30-04-2014: geen KS te zien.  
26-06-2014: KS ca. 10 planten.  
21-08-2014: KS ca. 50 planten.  
19-09-2014: KS ca. 30 planten.  
23-10-2014: geen KS planten meer zichtbaar; mogelijk al afgezonken.  
24-12-2014: geen KS planten meer zichtbaar; mogelijk al afgezonken. Zuid oever gemaaid.

### ***Groene glazenmaker:***

03-09-2011: GG M 1, en V 2, eileggend.

### **Vak 2:**

De afmetingen van dit vak zijn ongeveer 50 bij 12 meter, wat overeenkomt met 600 m<sup>2</sup>.  
Krabbenscheer komt voor langs de hele noord oever. De hoogste aantallen planten, ca. 8.000, werden geteld op 3 juni 2011.

### ***Krabbenscheer:***

27-05-2010: noordelijke helft bedekt met krabbenscheer.  
25-06-2010: krabbenscheer bedekking 10% - V.  
13-10-2010: geheel geschoond.

18-05-2011: KS ok.  
03-06-2011: KS ok.  
Krabbenscheer: noordelijke helft bedekt met KS = ca. 50 bij 15 meter = 750 m<sup>2</sup> = ca. 8.000 planten.  
16-12-2011: KS 100% verwijderd.  
30-12-2011: KS deels teruggezet door WS H&A.

09-05-2012: geen KS zichtbaar.

19-06-2012: ca. 1000 planten; herstelt goed na schonen en terug zetten van de planten.  
04-07-2012: ca. 40% bedekt = 240 m<sup>2</sup> = ca. 2.500 planten V.  
09-07-2012: idem.  
15-08-2012: idem.  
19-08-2012: idem.  
04-09-2012: idem

03-04-2013: geen KS zichtbaar.  
18-06-2013: KS ca. 100 planten aan noordzijde.  
01-07-2013: KS ca. 150 planten.  
11-07-2013: KS ca. 500 planten.  
24-07-2013: KS ca. 500 – V.  
22-08-2013: KS ca. 600 planten.  
28-08-2013: idem.  
19-09-2013: KS ca. 1.750 planten.  
30-10-2013: planten afgezonken en hoog water; Zuidoever lijkt geschoond;  
28-11-2013: idem.;

08-01-2014: noordelijke helft geschoond.  
30-04-2014: geen KS te zien.  
03-06-2014: KS ca. 10 planten.  
26-06-2014: KS ca. 20 planten.  
21-08-2014: KS ca. 150 planten.  
19-09-2014: KS ca. 200 planten.  
23-10-2014: KS ca. 20 planten; de meeste lijken al afgezonken. Zuid oever al een beetje geschoond.  
24-12-2014: geen KS planten meer zichtbaar; mogelijk al afgezonken. Zuid oever gemaaid.

### ***Groene glazenmaker:***

03-09-2011: GG M 1, en V 2, eileggend.

15-08-2012: GG 1 V.  
19-08-2012: GG 1 M.  
04-09-2012: GG 1 V, eileggend.  
22-08-2013: GG 1 V, eileggend.  
28-08-2013: GG 2 M en 1 V, eileggend.

19-09-2014: GG – 1 V, eileggend.

### **Vak 3:**

De afmetingen van dit vak zijn ongeveer 200 bij 12 meter, wat overeenkomt met ongeveer 2.500 m<sup>2</sup>. Krabbenscheer komt verspreid voor langs de hele noord oever. De hoogste aantallen planten, ca. 8.000, werden geteld op 3 juni 2011.

### ***Krabbenscheer:***

24-07-2008: KS ca. 500 planten.

27-05-2010: krabbenscheer bij dam in noordwestelijk deel  
Krabbenscheer: in westelijke deel, de noordelijke helft bedekt met KS: ca. 50 meter bij 7 meter = 350 m<sup>2</sup>, in losse veldjes. – V. = ca. 3.500 planten.

25-06-2010: krabbenscheer bedekking ca. 2%.

13-10-2010: geheel geschoond.

18-05-2011: KS matig.

03-06-2011: KS ok.

16-12-2011: KS 100% verwijderd.

30-12-2011: KS deels teruggezet door WS H&A.

09-05-2012: geen KS zichtbaar

19-06-2012: ca. 501 planten, in twee veldjes. Herstelt maar matig van schonen.

04-07-2012: ca. 30 m<sup>2</sup> = 600 planten; herstelt langzaam van schonen.

09-07-2012: idem.

15-08-2012: KS ca. 150 m<sup>2</sup> = 1.500 planten in meerdere velden en veldjes.

19-08-2012: KS ca. 150 m<sup>2</sup> = 1.500 planten.

04-09-2012: idem.

27-03-2013: geen KS zichtbaar.

03-04-2013: geen KS zichtbaar.

10-05-2013: idem.

18-06-2013: KS ca. 100 planten zichtbaar, aan noordzijde.

01-07-2013: KS ca. 400 planten.

11-07-2013: KS ca. 500 planten, in meerdere veldjes; deels aangevreten.

24-07-2013: KS ca. 500 - V.

22-08-2013: KS ca. 600 planten.

28-08-2013: KS ca. 1.000 planten; breidt gestaag uit.

19-09-2013: idem.

30-10-2013: planten afgezonken en hoog water; Zuidoever lijkt geschoond;

28-11-2013: idem.;

08-01-2014: noordelijke helft geschoond.

30-04-2014: geen KS te zien.

03-06-2014: KS ca. 100 planten.

26-06-2014: KS ca. 250 planten, de meeste in de splitsing naar de wijk.

21-08-2014: KS ca. 500 planten.

19-09-2014: KS ca. 400 planten.

23-10-2014: KS ca. 30 planten; de meeste lijken al afgezonken.

24-12-2014: geen KS planten meer zichtbaar; mogelijk al afgezonken. Zuid oever gemaaid.

### ***Groene glazenmaker:***

25-07-2008: GG: 1 M.

03-09-2010: GG: 2 M.

03-09-2011: GG M 1, en V 8, eileggend.

24-07-2013: Glazenmakers: 1 huidje gezien – buiten bereik.

28-08-2013: GG 5 M en 10 V, eileggend.

#### **Vak 4:**

Krabbenscheer bedekt vrijwel het gehele wateroppervlakte, behalve het oostelijke deel bij de boerderij aan de zuidkant. = 160 bij 15 meter = ca. 2.400 m<sup>2</sup>. – V. = ca. 45.000 planten.

Krabbenscheer bedekt vrijwel het gehele wateroppervlakte, behalve het oostelijke deel bij de boerderij aan de zuidkant. De afmetingen van dit vak bedraagt ongeveer 160 bij 15 meter, wat overeenkomt met ca. 1.900 m<sup>2</sup>.

De oppervlakte Krabbenscheer bedraagt ongeveer 1.600 m<sup>2</sup> wat overeenkomt met maximaal ongeveer 20.000 planten.

Dit vak is vanaf het begin van de waarnemingen eenmaal geheel geschoond, namelijk in december 2009. Daarna is de noordelijke helft bijna jaarlijks geschoond, namelijk in 2010, 2011, 2012, 2013 en 2014.

#### ***Krabbenscheer:***

24-07-2008: KS ca. 45.000 planten.

29-10-2009: zuidelijke helft geschoond.

10-12-2009: noordelijke helft geheel geschoond. **Vak 4 dus 100% geschoond!**

27-05-2010: krabbenscheer komt goed boven. Kikkerbeet ontbreekt hier.

17-06-2010: krabbenscheer herstelt langzaam; vormt nog geen aaneengesloten veld.

25-06-2010: krabbenscheer bedekking ca. 5%.

08-07-2010: geen bijzonderheden genoteerd.

28-10-2010: helft geschoond ?

18-05-2011: KS ok.

03-06-2011: KS ok.

Vrijdag 16-12-2011: KS noordelijke deel = 50% verwijderd.

09-05-2012: KS ok, ca. 20.000 planten.

19-06-2012: KS ok, ca. 20.000 planten.

04-07-2012: KS ok, ca. 20.000 planten.

09-07-2012: KS ok, idem

15-08-2012: idem.

19-08-2012: idem.

04-09-2012: idem.

18-10-2012: idem.

06-12-2012: idem in ijs!

27-03-2013: KS planten, in ijs, in zuidelijk deel voor een deel aan de oppervlakte zichtbaar.

03-04-2013: KS planten, in ijs, in zuidelijk deel voor een deel aan de oppervlakte zichtbaar.

10-05-2013: KS planten verschijnen allen aan de oppervlakte, nog wel onder water.

18-06-2013: KS ca. 10.000 planten. Zien er prima uit.

01-07-2013: KS ca. 10.000 planten.

11-07-2013: KS ca. 20.000 planten, die er prima bij liggen.

24-07-2013: idem , - V.

22-08-2013: idem.

28-08-2013: idem.

19-09-2013: idem.

30-10-2013: planten beginnen af te zinken en hoog water; Zuidoever lijkt geschoond.  
28-11-2013: idem; KS lijkt o.k.;

08-01-2014: noordelijke helft geschoond.

30-04-2014: KS komt goed boven, ca. 2.000 planten.

03-06-2014: KS ca. 10.000 planten; restant na schonen van de helft. Lijken o.k.

26-06-2014: KS idem.

21-08-2014: KS ca. 15.000 planten.

19-09-2014: KS ca. 12.000 planten.

23-10-2014: KS ca. 6.000 planten; sterven al af en zinken al.

14-11-2014: KS ca. 6.000 planten; sterven al af en zinken al.

24-12-2014: KS ca. 500 planten zichtbaar; rest al afgezonken. Zuid oever gemaaid.

### ***Groene glazenmakers:***

08-07-2010: GG V 1, jong.

28-08-2010: GG, 1 V, eileggend.

03-09-2010: GG, 4 M en 1 V, eileggend.

03-09-2011: GG M 2, en V 2, eileggend.

16-09-2011: GG M 1.

19-06-2012: GG 1 vers uitgeslopen exemplaar.

15-08-2012: GG 2 V.

19-08-2012: GG 1 M.

04-09-2012: GG 1 M.

01-07-2013: Glazenmakers: 1 huidje = A. isoceles.

24-07-2013: Glazenmakers: huidjes: veel, ca. 1 per m<sup>2</sup>. 8 verzameld: GG: 3M en 5 V.

28-08-2013: GG 3 M en 15 V, eileggend.

### **Vak 5:**

In 2013 begint ook hier Krabbenscheer op te duiken.

22-08-2013: KS ca. 25 planten, verspreid en allen nog vrijwel geheel onder voedselrijk water.

19-09-2013: KS ca. 50 planten, verspreid en allen nog vrijwel geheel onder voedselrijk water.

30-10-2013: planten afgezonken en hoog water.

08-01-2014: noordelijke helft geschoond.

### **Vak 6:**

In 2013 begint ook hier Krabbenscheer op te duiken.

22-08-2013: KS ca. 30 planten, 1 plukje aan de NW zijde, in erg voedselrijk water.

19-09-2013: KS ca. 50 planten, 1 plukje aan de NW zijde, in erg voedselrijk water.

30-10-2013: planten afgezonken en hoog water.

08-01-2014: noordelijke helft geschoond.

03-06-2014: KS ca. 50 planten, lijken o.k.

26-06-2014: KS idem.

21-08-2014: KS ca. 3 x 3 meter = 150 planten.

19-09-2014: KS ca. 250 planten.

23-10-2014: KS ca. 100 in groene soep; oorzaak een lozing?

14-11-2014: KS ca. 50 in nog beetje groene soep; oorzaak een lozing?

### **Haaksbergen, 16 december 2014**

Gerard Dutmer, libellendeskundige en waarnemer voor Stichting Platform Berend Botje

Roofs 3

7482 LJ Haaksbergen

Tel: 053-5724180

[www.platformberendbotje.nl](http://www.platformberendbotje.nl)